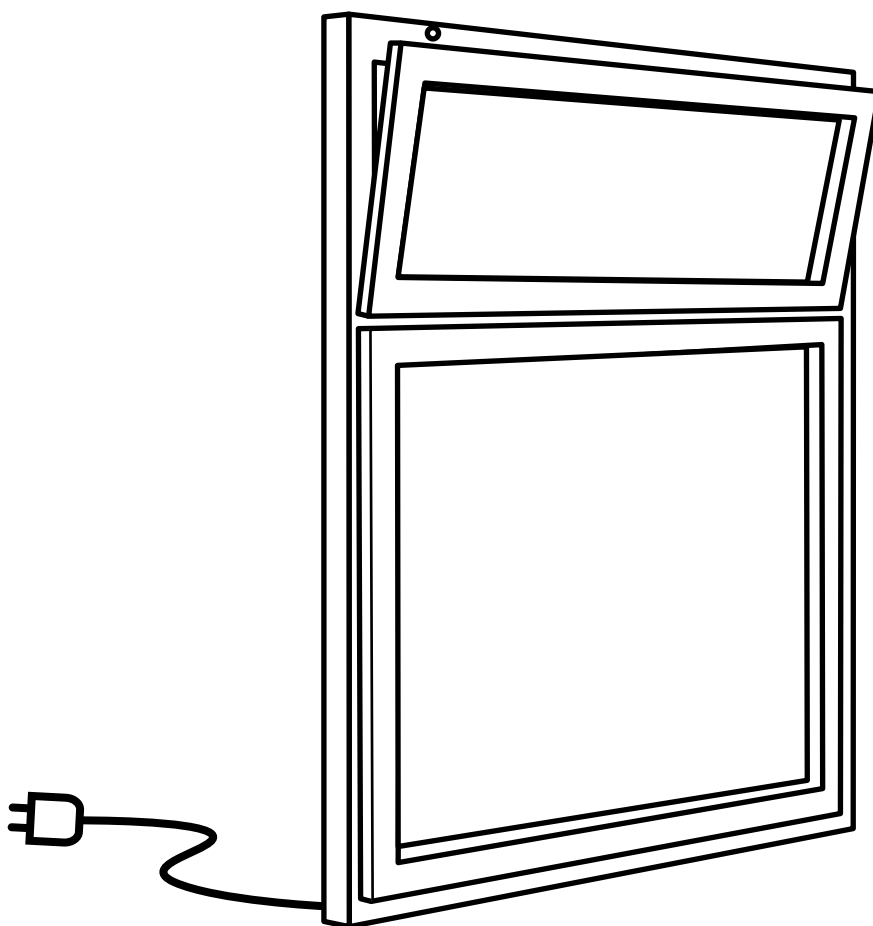


# Guide d'utilisation et consignes de sécurité. Imposte motorisée.





# Sommaire

## Imposte : moteur caché (ouverture en soufflet)

Description des composants	4
Consignes de sécurité	4
Commande murale	5

## Imposte : moteur apparent (ouverture en soufflet)

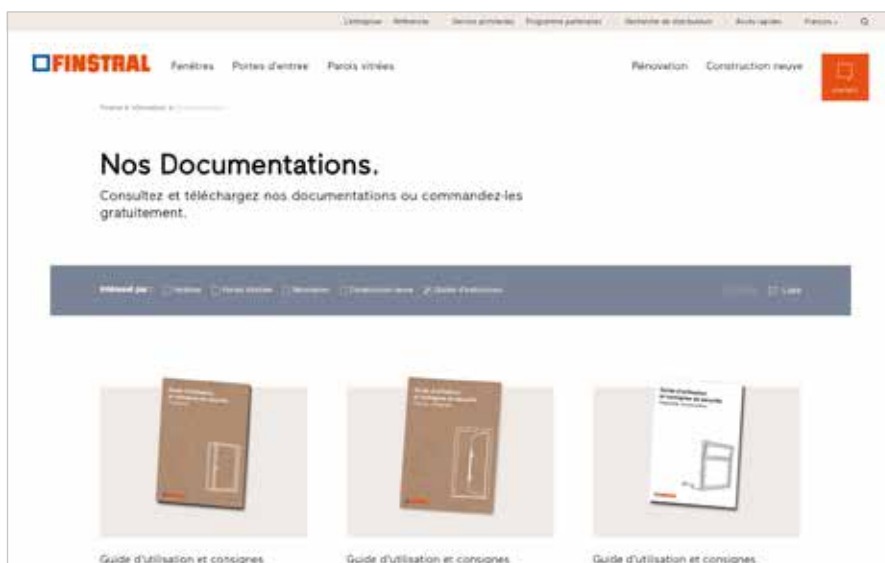
Commande murale	7
Consignes de sécurité	7

## Détecter et résoudre des problèmes

8

Pour plus d'informations sur l'utilisation et l'entretien de nos produits Finstral, veuillez consulter les indications de notre document «Guide d'utilisation et consignes de sécurité. Fenêtres.».

A consulter sur : [finstral.com/manuals](http://finstral.com/manuals)



# Imposte : moteur caché (soufflet)

## → Description des composants



## → Consignes de sécurité

- Ne pas fermer manuellement la fenêtre durant la fermeture motorisée. Ne pas ouvrir manuellement l'élément durant la manœuvre motorisée en position ouverte ou en soufflet. L'entraînement par chaîne pourrait être endommagé.
- Conservez avec soin la béquille : elle sera nécessaire en cas de commande manuelle d'urgence.



### **Avertissements de sécurité et instructions de nettoyage**

Vous trouverez d'autres consignes de sécurité et des conseils généraux sur le nettoyage des menuiseries dans le manuel d'utilisation des fenêtres (« Guide d'utilisation et consignes de sécurité. Fenêtres. ») sous : [finstral.com/manuals](http://finstral.com/manuals)

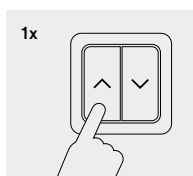
## → Commande murale

### Fenêtre en position soufflet

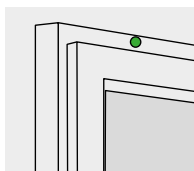
Vous trouverez ci-après la marche à suivre pour mettre la fenêtre en position soufflet au moyen de l'interrupteur mural.

#### Ouverture avec l'interrupteur

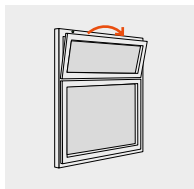
1. Appuyer une fois sur la touche « ouvrir ».



2. La LED s'allume en vert.

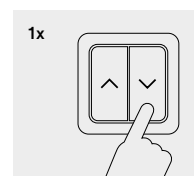


3. La fenêtre s'ouvre automatiquement en soufflet en quelques secondes. Dès que la fenêtre a atteint sa position soufflet, la LED verte s'éteint.

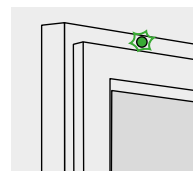


#### Fermeture avec l'interrupteur

1. Appuyer une fois sur la touche « fermer ». La fenêtre se ferme et se verrouille et automatiquement en quelques secondes. La LED s'allume en rouge.



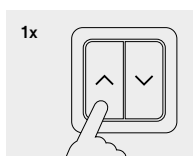
2. Lorsque la fenêtre est complètement fermée, la LED verte clignote brièvement.



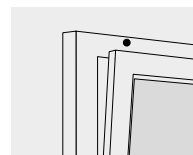
### Fenêtre en position aération réduite

Cette méthode permet d'arrêter la fenêtre pendant le processus de basculement. Une position d'aération réduite est créée.

1. Appuyez une fois sur la touche d'ouverture pendant le fonctionnement (pendant l'ouverture ou la fermeture).



2. La fenêtre s'arrête pendant le processus d'ouverture ou de fermeture.



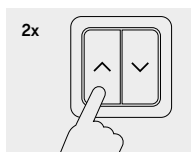
# Imposte : moteur caché (soufflet)

## → Commande murale

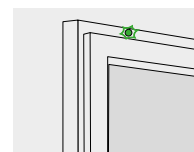
### Ouverture en soufflet avec aération 10 minutes

La fenêtre s'ouvre automatiquement en soufflet et se ferme au bout de 10 minutes. Ce mode est utile si vous souhaitez aérer la pièce pendant 10 minutes à travers la fenêtre ouverte en soufflet.

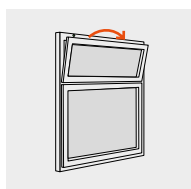
1. Appuyer deux fois sur la touche « ouvrir ».



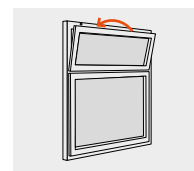
3. La fenêtre reste en position soufflet pendant 10 minutes. La LED verte clignote.



2. La LED verte est allumée, la fenêtre s'ouvre automatiquement en soufflet.



4. Après 10 minutes, la fenêtre se ferme et se verrouille automatiquement. La LED verte s'allume brièvement. La fenêtre se trouve en position de fermeture.



### Course de référence

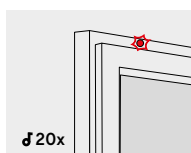
Après une coupure de courant, il faut effectuer une course de référence. La course de référence ramène la fenêtre dans sa position initiale. L'élément peut ensuite être actionné.

### Consignes de sécurité

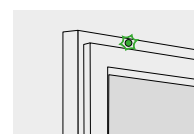
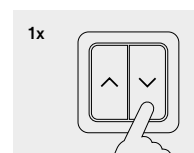
- Si, lors de la fermeture de la fenêtre, la force maximale autorisée de 150 N est dépassée (charge du vent), le moteur revient à sa position initiale.
- Après 60 secondes, le moteur tente à nouveau de fermer la fenêtre, la LED clignote alors en rouge-vert. Après la deuxième tentative infructueuse, la fenêtre reste ouverte et la LED clignote en rouge.
- Vérifiez que la fenêtre n'est pas bloquée par des obstacles et, le cas échéant, retirez-les. Appuyez de nouveau sur la touche pour fermer.

### Mode opératoire

1. Allumez le courant. La LED clignote en rouge et le moteur émet 20 bips.



2. Appuyer une fois sur la touche « fermer » (symbole v). La LED clignote ensuite brièvement. Le moteur effectue automatiquement une course de référence.



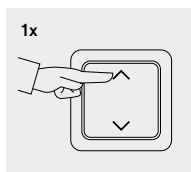
### Commande manuelle d'urgence

En cas de manœuvre manuelle d'urgence, les commandes d'ouverture en soufflet via des composants motorisés sont inactives. La commande manuelle d'urgence se fait par le fraisage dans l'ouvrant et doit être effectuée exclusivement par du personnel qualifié. Adressez-vous au service technique de l'entreprise qui a fait l'installation et n'effectuez en aucun cas vous-même la manœuvre manuelle d'urgence.

## Imposte : moteur apparent (soufflet) → Commande murale

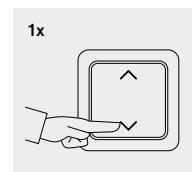
### Ouverture avec l'interrupteur

Appuyer une fois sur la touche « ouvrir ». La fenêtre s'ouvre automatiquement en soufflet en quelques secondes.



### Fermeture avec l'interrupteur

Appuyer une fois sur la touche « fermer ». La fenêtre se ferme automatiquement en quelques secondes.



## → Consignes de sécurité



### Avertissements de sécurité et instructions de nettoyage

Se référer aux instructions relatives à l'imposte avec moteur caché à la page 4. Vous trouverez d'autres consignes de sécurité et des conseils généraux sur le nettoyage des menuiseries dans le manuel d'utilisation des fenêtres (« Guide d'utilisation et consignes de sécurité. Fenêtres. ») sous : [finstral.com/manuals](http://finstral.com/manuals)

# Détecter et résoudre des problèmes

Problème	Cause	Solutions
<b>L'imposte à moteur caché émet plusieurs bips et s'arrête. La LED clignote en continu.</b>	forte pression du vent	Attendre que le vent faiblisse.
	courant d'air	Éliminez la cause du courant d'air.
	Le ferrage est bloqué ou trop difficile à manœuvrer.	Le cas échéant, supprimez le blocage ou adressez-vous au service technique de l'entreprise ayant réalisé l'installation.
	manque de tension	Remédiez au manque de tension et effectuez une course de référence.
<b>L'imposte avec moteur apparent émet plusieurs bips et tente lentement d'atteindre la position fermée, en faisant jusqu'à trois tentatives. (Après le troisième essai, le moteur se bloque). La LED clignote en continu.</b>	forte pression du vent	Attendre que le vent faiblisse.
	courant d'air	Éliminez la cause du courant d'air.
	Le ferrage est bloqué ou trop difficile à manœuvrer.	Le cas échéant, supprimez le blocage ou adressez-vous au service technique de l'entreprise ayant réalisé l'installation.
<b>L'imposte à moteur ne réagit pas lorsque l'on actionne le bouton ou la télécommande.</b>	pas d'alimentation électrique	Vérifiez l'alimentation électrique.
	câblage incorrect/défectueux ou câble défectueux	Contactez le service technique de l'entreprise ayant réalisé la pose.
	mauvais bloc d'alimentation / défectueux.	
	La pile de la télécommande est déchargée.	Remplacez la pile.

<b>Problème</b>	<b>Cause</b>	<b>Solutions</b>
<b>L'imposte à moteur ne s'ouvre pas en soufflet ou ne se ferme pas.</b>	pas d'alimentation	Vérifiez l'alimentation électrique.
	Le ferrage est bloqué ou trop difficile à manœuvrer.	Contactez le service technique de l'entreprise ayant réalisé la pose.
	Le ferrage est trop facile à actionner.	
	Le moteur est sale.	Vérifiez que le moteur n'est pas encrassé et nettoyez-le si nécessaire.
	Surtout en phase d'ouverture en soufflet : l'imposte est déjà ouverte.	Vérifier la position de l'ouvrant.
	Surtout lors de la fermeture : l'imposte est déjà fermée.	

**Copyright**

© Finstral AG, Unterinn/Ritten, 2025  
Tous droits réservés.

Le logo Finstral est une marque figurative déposée de la société Finstral AG.  
Le nom « Finstral » est une marque enregistrée de Finstral AG.

**Édition mai 2025**

N° article 60-0309-00-03

Sous réserves de modifications techniques. Les variations de teintes par rapport aux produits originaux peuvent être liés à l'impression. La représentation et la description des produits figurant dans la documentation n'ont qu'une valeur indicative. Toute éventuelle non-conformité du produit livré par rapport au produit présenté sur le support publicitaire n'est ni un défaut, ni une non-conformité, la seule référence étant la commande.



# Nous sommes toujours là pour vous. Appelez-nous ou passez nous voir.

## **Studio Finstral Unterinn**

Siège social avec 600 m<sup>2</sup>  
d'exposition Bozen, Italie  
T +39 0471 296611  
[finstral.com/unterinn](http://finstral.com/unterinn)

## **Studio Finstral Wihr-au-Val**

350 m<sup>2</sup> d'exposition à Colmar  
Wihr-au-Val, France  
T +33 03 89 71 71 00  
[finstral.com/wihrauval](http://finstral.com/wihrauval)

## **Studio Finstral Crissier**

180 m<sup>2</sup> d'exposition  
à Crissier, Suisse  
T +41 021 886 12 40  
[finstral.com/crissier](http://finstral.com/crissier)

## **Studio Finstral Bruxelles**

380 m<sup>2</sup> d'exposition à Bruxelles  
Zaventem, Belgique  
T +32 2 616 09 17  
[finstral.com/brussels](http://finstral.com/brussels)

## **Un Studio Finstral toujours proche :**

[finstral.com/recherche-d-un-distributeur](http://finstral.com/recherche-d-un-distributeur)

## **Contactez directement un conseiller technique :**

Par chat sur [finstral.com](http://finstral.com) ou par téléphone au numéro 00800 2356 8945 (gratuit).

**Le partenaire Finstral le plus proche de chez vous :**