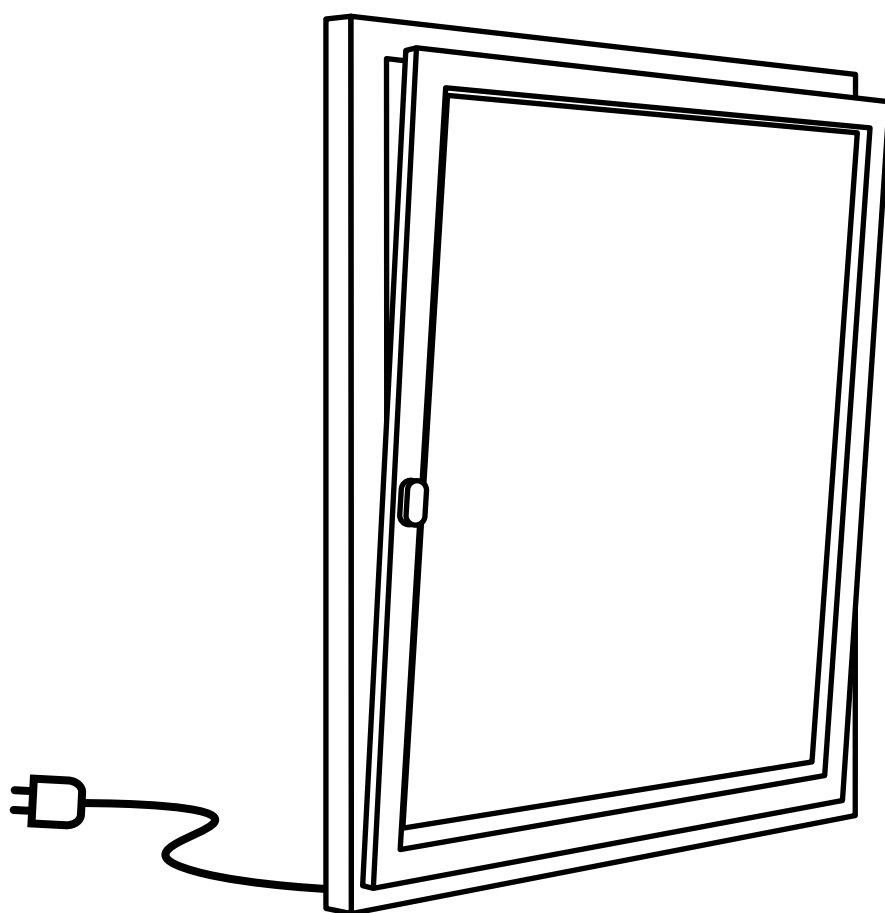


Instruções de manuseamento e segurança.

Abertura oscilobatente
motorizada.



Índice

Descrição de componentes	4
Colocação em funcionamento	
Instruções de segurança	5
Percurso de referência e percurso de programação	5
Interruptor de parede	
Manuseamento	9
Percurso de referência após falha de energia	9
Operação manual de emergência	10
Limpeza e manutenção	11
Identificação e eliminação de problemas	12

Para mais informações sobre o manuseamento e a conservação dos nossos produtos Finstral, respeite as indicações constantes do nosso documento “Instruções de manuseamento e segurança. Janelas.”.

Pode encontrá-las em: finstral.com/manuals



Descrição de componentes



LED de controlo



Roseta com tampa

Instruções de segurança

- Se a janela estiver equipada com um sistema de fecho motorizado, não a feche com a mão. Se a janela estiver equipada com uma abertura oscilobatente, não a abra com mão. Caso contrário, o acionamento por corrente pode ficar danificado.
- Guarde bem o puxador, pois será necessário em caso de uma operação manual de emergência.



Instruções de segurança e de limpeza

Encontrará mais instruções de segurança e indicações gerais relativas à limpeza de janelas nas instruções de manuseamento de janelas ("Instruções de manuseamento e segurança. Janelas."), em: finstral.com/manuals

Colocação em funcionamento

→ Instruções de segurança

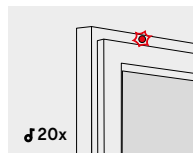
- Com a paragem de segurança desativada, o elemento móvel não reage a obstáculos. Desse modo, o elemento pode esmagar ou cortar partes do corpo.
- Durante a colocação em funcionamento, permaneça no campo visual do elemento móvel. Mantenha uma distância de segurança e afaste qualquer pessoa do elemento móvel.

→ Percurso de referência e percurso de programação

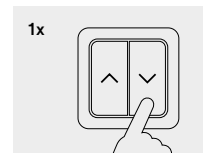
Memorizar a largura de abertura

Aqui, está descrito como memorizar a largura de abertura.

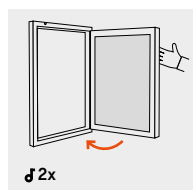
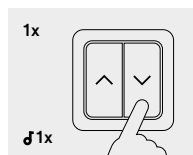
1. Feche e tranque a janela. De seguida, ligue a corrente elétrica. O acionamento pisca a vermelho e emite 20 sinais sonoros.



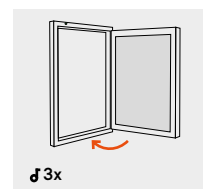
2. Prima 1 vez a tecla “Fechar”. De seguida, o LED pisca brevemente a verde. O acionamento executa o percurso de referência, destranca e abre automaticamente a janela para programar a largura de abertura (percurso de programação).



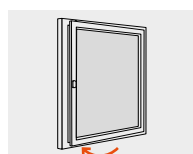
3. Para memorizar a largura de abertura, termine o percurso de programação do seguinte modo: Prima 1 vez a tecla “Fechar”. O acionamento emite 1 sinal sonoro. Em caso de contrapressão, devido à abertura predefinida do compasso limitador ou por força manual, o acionamento emite 2 sinais sonoros



4. Passados 10 minutos, a janela fecha-se e tranca-se automaticamente. O LED verde acende-se brevemente. De seguida, a janela encontra-se na posição de fecho.



5. O acionamento fecha automaticamente a janela e tranca-a. A largura de abertura está memorizada.



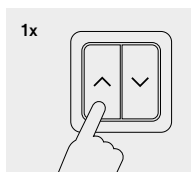
Interruptor de parede → Manuseamento

Janela na posição basculante

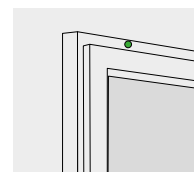
Deste modo, coloca-se a janela na posição basculante com o interruptor de parede.

Abrir com o botão

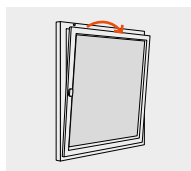
1. Prima 1 vez a tecla "Abrir".



2. O LED acende-se a verde.

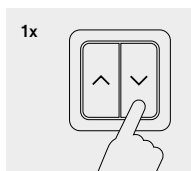


3. A janela é automaticamente basculada em vários segundos. Quando a janela estiver totalmente basculada, o LED verde apaga-se.

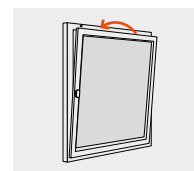


Fechar com o botão

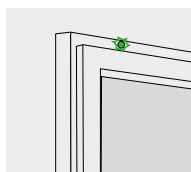
1. Prima 1 vez a tecla "Fechar".



2. A janela fecha-se e tranca-se automaticamente durante vários segundos. O LED acende-se a vermelho.



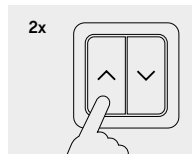
3. Quando a janela estiver totalmente fechada, o LED verde pisca brevemente.



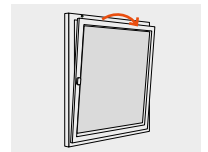
Janela na posição basculante de 10 minutos

Com a posição basculante de 10 minutos, a janela é automaticamente basculada e volta a fechar-se após 10 minutos. Este ajuste é útil se pretender arejar uma divisão durante 10 minutos com a janela basculada.

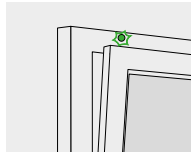
1. Prima 2 vezes a tecla "Abrir".



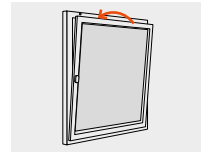
2. O LED pisca a verde, a janela inclina-se automaticamente.



3. A janela fica na posição basculante durante 10 minutos. O LED pisca a verde.



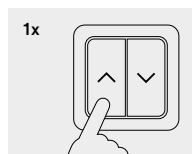
4. Passados 10 minutos, a janela fecha-se e tranca-se automaticamente. O LED verde acende-se brevemente. De seguida, a janela encontra-se na posição de fecho.



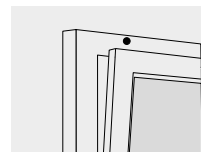
Janela na posição de abertura de ventilação limitada

Com este sistema, a janela pode ser parada durante a abertura basculante. Cria-se uma posição de abertura de ventilação limitada.

1. Prima uma vez a tecla "Abrir" durante o movimento (de abertura ou de fecho).



2. A janela para durante o processo de abertura ou de fecho.

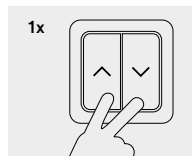


Interruptor de parede → Manuseamento

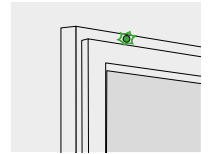
Janela na posição de abertura

Aqui, está descrito como colocar a janela na posição de abertura com o interruptor de parede.

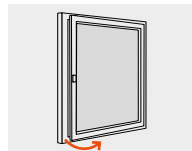
1. Prima 1 vez simultaneamente as teclas "Abrir" e "Fechar".



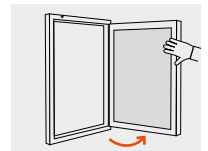
2. A janela destranca-se automaticamente, o LED acende-se a verde durante vários segundos.



3. Quando a janela estiver totalmente destrancada, o elemento emite 2 sinais sonoros.



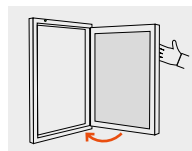
4. Pode abrir a janela manualmente.



Fechar a janela na posição basculante através da função Auto-Lock

Feche a janela, empurrando-a manualmente a partir da posição de abertura, até soar um sinal sonoro. Logo que a janela seja encostada ou fechada, a ferragem oscilobatente engata e tranca a janela. Se a janela não estiver corretamente encaixada ou bloqueada, ou se bascular para trás, o acionamento tenta trancá-la, no máximo, 4 vezes. Porém, se a janela estiver encostada, mas não tiver sido trancada corretamente, o mecanismo de fecho recolhe-se novamente sem mais tentativas. Neste caso, abra ou incline primeiro a janela completamente. A seguir, o fecho motorizado fica novamente ativo. Em caso de falha de energia, a função Auto-Lock está inativa.

Empurre a janela para a fechar. O LED acende-se brevemente a vermelho. O acionamento emite 1 sinal sonoro.



Função de segurança

Se, ao fechar a janela, for excedida a força máxima admissível de 150 N (p. ex., devido à força do vento), o acionamento regressa à sua posição inicial. Passados 60 segundos, o acionamento tenta novamente fechar a janela. O LED pisca a vermelho/verde. Após a segunda tentativa falhada, a janela mantém-se aberta e o LED pisca a vermelho. Verifique a janela quanto a eventuais obstáculos existentes e remova-os. De seguida, prima novamente a tecla "Fechar".

→ Percurso de referência após falha de energia

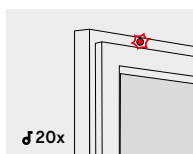
Instruções de segurança

Após uma falha de energia, deve realizar-se um percurso de referência. Para o efeito, é necessário respeitar as seguintes instruções de segurança:

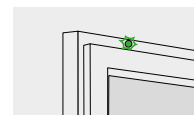
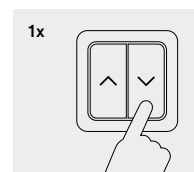
- Se, ao fechar a janela, for excedida a força máxima admissível de 150 N (devido à força do vento), o acionamento regressa à sua posição inicial.
- Passados 60 segundos, o acionamento tenta novamente fechar a janela e o LED pisca a vermelho/verde. Após a segunda tentativa falhada, a janela mantém-se aberta e o LED pisca a vermelho.
- Verifique, se necessário, se existem obstáculos nas suas janelas e remova-os. Prima novamente a tecla “Fechar”.

Procedimento

1. Ligue a corrente elétrica. O LED pisca a vermelho e o acionamento emite 20 sinais sonoros.



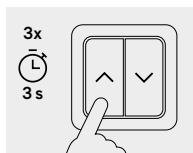
2. Prima 1 vez a tecla “Fechar”. De seguida, o LED pisca brevemente. O acionamento executa automaticamente o percurso de referência.



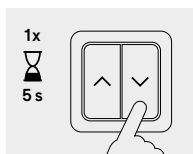
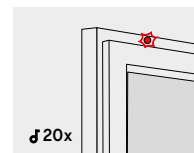
Reprogramar a largura de abertura

Aqui, está descrito como reprogramar a largura de abertura.

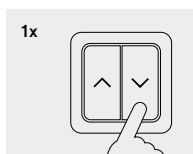
1. Primeiro, prima a tecla “Abrir” 3 vezes no espaço de 3 segundos e, depois, prima a tecla “Abrir” 1 vez durante cinco segundos.



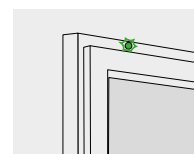
2. O LED pisca a vermelho e são emitidos 20 sinais sonoros.



3. De seguida, prima 1 vez a tecla “Fechar”.



4. O acionamento realiza automaticamente o percurso de referência.



Interruptor de parede

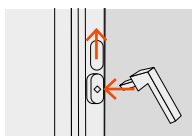
→ Operação manual de emergência

Operação manual de emergência

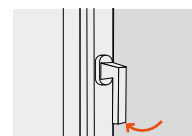
Com a operação manual, os comandos de abertura através de componentes motorizados estão inativos.

Com a janela fechada e trancada

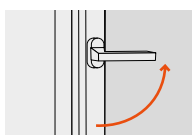
1. Introduza o puxador na roseta. Tem de ficar a cerca de 45°.



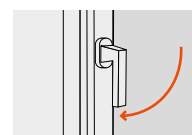
2. Rode o puxador para a posição de fecho. Tem de estar virada, na vertical, para baixo. Só assim é que o acionamento é desacoplado da ferragem.



3. Rode o puxador 90° no sentido de abertura.



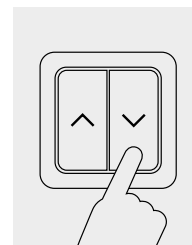
4. Introduza o puxador completamente na roseta.



Após a operação manual

Após a operação manual, retire o puxador e deslize a tampa, colocando-a por cima da roseta. Quando a janela estiver fechada e trancada, prima a tecla "Fechar". Desse modo, o acionamento é acoplado e todas as funções ficam novamente disponíveis.

Se o acionamento não estiver acoplado, não é possível operar o acionamento. Neste caso, depois de premir a tecla "Abrir", o acionamento avança durante três segundos e depois volta à posição inicial.



Limpeza e a manutenção

Apenas por pessoal especializado

A limpeza e a manutenção da ferragem de abertura oscilobatente motorizada devem ser realizadas pelo menos uma vez por ano por pessoal especializado. A janela pode ser limpa com um pano de microfibras seco, tendo em conta todas as precauções necessárias (ver instruções de manuseamento e segurança da janela). Não pode, de forma alguma, entrar líquido no interior do dispositivo.

Identificação e eliminação de problemas

Problema	Causa	Solução
Não é possível abrir manualmente o mecanismo de abertura oscilobatente motorizada.	O desacoplamento não funciona.	Execute a operação manual de emergência, ver página 10.
Não é possível abrir o mecanismo de abertura oscilobatente motorizada.		
A função Auto-Lock não funciona. / A janela não se desloca para a posição de abertura.	Os ímãs estão na posição errada ou a posição do interruptor DIP está incorreta.	Acople o mecanismo de abertura oscilobatente motorizada. / Contacte a assistência técnica da empresa instaladora.
O mecanismo de abertura oscilobatente motorizada não se desloca para "Abrir"/"Fechar".	Sem alimentação elétrica	Contacte a assistência técnica da empresa instaladora.
	A ferragem está bloqueada ou move-se com demasiada dificuldade.	
	A ferragem move-se com demasiada facilidade.	
	O acionamento está sujo.	Verifique o acionamento quanto a sujidade e limpe-o, se necessário.
	Especialmente ao deslocar-se para "Abrir": O acionamento já se encontra na posição "Abrir".	Verifique a posição da folha da janela e, se necessário, execute um percurso de referência.
	Especialmente ao deslocar-se para "Fechar": O acionamento já se encontra na posição "Fechar".	

Problema	Causa	Solução
O mecanismo de abertura oscilobatente emite várias vezes um sinal sonoro e para. O LED pisca permanentemente a vermelho.	Forte pressão do vento	Aguarde, até a pressão do vento diminuir.
	Corrente de ar	Elimine a causa da corrente de ar.
	A ferragem está bloqueada ou move-se com demasiada dificuldade.	Verifique a janela quanto ao seu funcionamento manual e, se necessário, elimine o bloqueio.
	Falha de energia	Resolva a falha de energia e execute um percurso de referência.
O componente de abertura oscilobatente emite várias vezes um sinal sonoro e tenta lentamente, até 3 vezes, deslocar-se para a posição “Fechar” (após a 3.ª tentativa, o acionamento para). O LED pisca permanentemente a vermelho.	Forte pressão do vento	Aguarde, até a pressão do vento diminuir.
	Corrente de ar	Elimine a causa da corrente de ar.
	A ferragem está bloqueada ou move-se com demasiada dificuldade.	Verifique a janela quanto ao seu funcionamento manual e, se necessário, elimine o bloqueio.
Após a abertura basculante motorizada, o LED pisca a verde.	A posição basculante de 10 minutos está ativada.	Passados 10 minutos, a janela fecha-se automaticamente. Se pretender fechá-la antecipadamente, interrompa a posição basculante de 10 minutos fechando a janela manualmente ou com a tecla “Fechar”.

Copyright

© Finstral AG, Unterinn/Ritten, 2025
Todos os direitos reservados.

O logótipo Finstral é uma marca figurativa registada da Finstral AG.
O termo "Finstral" é uma marca nominativa registada da Finstral AG.

Edição de maio de 2025

Número de referência 60-0310-00-16

Reservado o direito a alterações técnicas. Podem surgir divergências de cor em relação aos produtos originais por motivos de técnica de impressão. A apresentação e a descrição dos produtos nos folhetos têm apenas valor indicativo. Uma eventual diferença entre o produto fornecido em relação ao produto apresentado no material publicitário não constitui um defeito. Apenas a encomenda/o pedido pode ser considerada(o) como parâmetro.

Sempre à sua disposição. Ponha-se em contato.

Finstral Studio Unterinn

Sede principal com 600 m²
de exposição em Bozen (IT)
Gastererweg 1
39054 Unterinn/Ritten (BZ)
Itália
Tel. +39 0471 296611
finstral.com/unterinn

Finstral Studio Tarragona

320 m² de exposição
em Tarragona
Ctra. Nacional 240, KM 14,5
43144 Vallmoll - Tarragona
Espanña
T +34 977 637001
finstral.com/tarragona

Distribuidores Finstral

mais próximos de si:

finstral.com/procura-de-distribuidor

Falar diretamente com um assessor qualificado:

Via chat em finstral.com, ou, por telefone, através dos números +351 918942008 (Portugal Norte);
+351 912355817 (Portugal Sul).

O seu Finstral Partner mais próximo: